

# Le moustique tigre



## Le moustique tigre est un moustique d'origine tropicale.

Il ne ressemble pas aux autres moustiques. Il est très facile à identifier grâce à ses rayures noires et blanches (et pas jaunes et noires) présentes sur le corps et sur les pattes qui lui donnent un aspect très contrasté (d'où son nom). Il dispose d'un appareil piqueur : un long appendice en prolongement de la tête.



C'est un moustique de petite taille, entre 5 et 8 mm, (plus petit qu'une pièce d'un centime d'euro) ne dépassant pas 1 cm d'envergure.



**Le moustique tigre** s'est adapté à divers environnements, et notamment au milieu urbain, en colonisant une multitude de récipients dans lesquels il pond ses œufs.

Il se développe dans des petites quantités d'eau : des soucoupes de pots de fleurs, des vases et tout récipient contenant de l'eau. Il se déplace peu et peut piquer dans quelques dizaines de mètres de son lieu de naissance.

Il pique la journée, surtout le matin et au crépuscule. Il est attiré par le gaz carbonique (émis lors de la respiration).

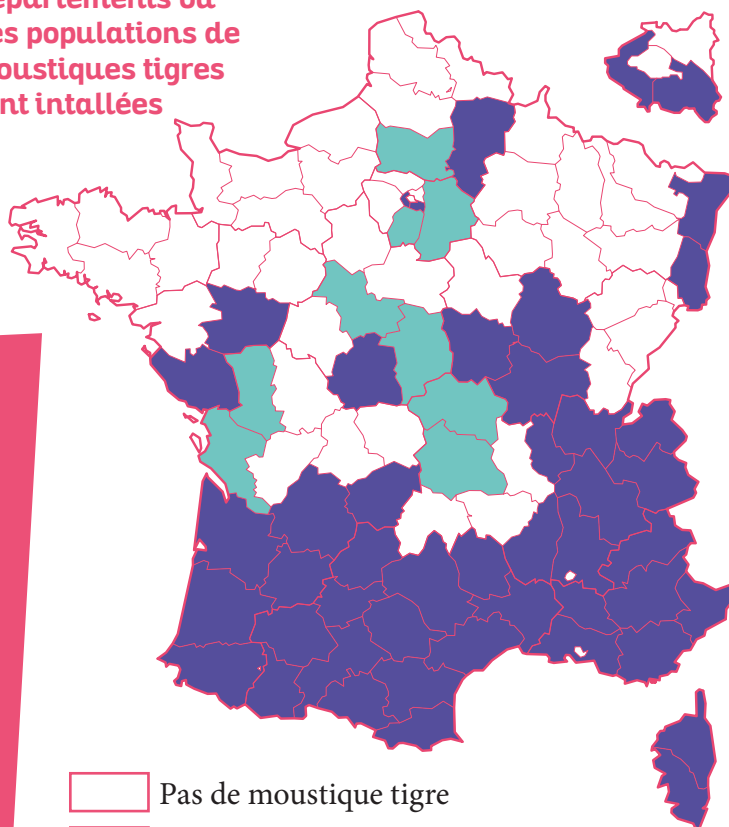
Son expansion est mondiale, favorisée par le développement des transports internationaux. Il est aujourd'hui implanté dans plus de 80 pays.




Cette expansion fulgurante lui vaut d'être classé parmi les dix espèces les plus invasives au monde.

# En France métropolitaine,

il s'est développé de manière significative et continue depuis 2004, où il est apparu à Menton. Il est désormais présent dans 42 départements, nombre qui a doublé ces deux dernières années. Il peut être installé et actif dans un département ou bien il peut être détecté sporadiquement. Sa période d'activité s'étend de début mai à fin novembre.

**Départements où des populations de moustiques tigres sont installées**



-  Pas de moustique tigre
-  Moustique tigre détecté sporadiquement
-  Moustique tigre installé et actif

Source : <https://solidarites-sante.gouv.fr>

## En région Bourgogne Franche-Comté

Selon l'agence régionale de santé Bourgogne-Franche-Comté, le moustique tigre n'est actuellement implanté que dans le département de Saône-et-Loire.

Il a été ponctuellement identifié dans plusieurs autres départements de la région, sans qu'il soit considéré comme implanté. Il a été identifié en 2018 dans les départements de la Côte-d'Or et de la Nièvre.

## Les effets sur la santé

Le moustique tigre est source de nuisances : il pique le jour et sa piqûre est douloureuse. Il peut véhiculer les virus responsables de la dengue, du chikungunya et du zika.

Bien que ces maladies sévissent principalement en zones tropicales, la survenue de cas autochtones (contractés sans voyage) en France métropolitaine est possible. Des voyageurs, de retour de pays où ces maladies sont présentes (Antilles, Amérique du Sud, Asie du Sud-Est, Océan Indien), reviennent infectés, introduisent ces virus en France métropolitaine et se font piquer par des moustiques tigres locaux. Après quelques jours, ces moustiques seront capables de transmettre à leur tour le virus lors de leurs différents repas/piqûres suivantes.

Pour cette raison, il est recommandé que la

personne malade se protège des piqûres avec les moyens de protection personnelle pour éviter de propager le virus.

Les symptômes peuvent être différents selon la maladie impliquée, mais des symptômes communs aux trois virus sont la fièvre, les maux de tête, les courbatures ou les douleurs articulaires. L'évolution est, dans la majorité des cas, favorable. Toutefois, la dengue peut évoluer vers des formes sévères, le chikungunya peut provoquer des douleurs articulaires persistantes et le zika peut être un risque pour les femmes enceintes.

Sources :

- Site du ministère de la santé : <http://solidarites-sante.gouv.fr/sante-et-environnement/risques-microbiologiques-physiques-et-chimiques/especes-nuisibles-et-parasites/moustiques-vecteurs-de-maladies>

- Site de l'ARS occitanie : <https://www.occitanie.ars.sante.fr/dengue-chikungunya-et-zika>



## Que faire en cas de piqûre par un moustique tigre ?

En général, la piqûre d'un moustique tigre est inoffensive, bien qu'elle puisse être douloureuse. Il est conseillé de ne pas gratter les boutons.

En cas de démangeaisons importantes ou de fièvre, consultez un médecin.

## Prévenir son implantation et se protéger des piqûres

La prévention des maladies transmises par les moustiques tigres repose sur des mesures prises au niveau collectif et au niveau individuel. Un plan anti-dissémination est conçu au niveau national pour cette prévention.

La lutte contre les moustiques tigres et leurs larves constitue l'un des principaux moyens d'éviter la transmission des virus.

La prévention individuelle repose sur la protection personnelle et sur l'élimination des eaux stagnantes dans son habitation et son jardin.

Une surveillance particulière est mise en place en métropole du 1er mai au 30 novembre de chaque année comme le préconise le plan national anti-dissémination du chikungunya, de la dengue et du zika. Ce plan décrit les mesures de surveillance, de lutte contre la prolifération du moustique et de protection des personnes.

Sources :

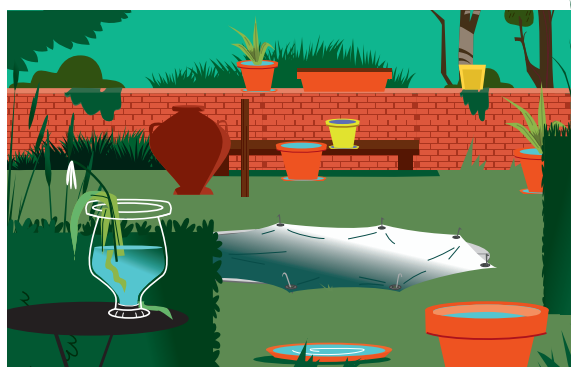
- site de l'ARS Bourgogne-Franche-Comté : <https://www.bourgogne-franche-comte.ars.sante.fr/moustique-tigre-vecteur-des-virus-du-chikungunya-dengue-et-zika>

- Moustique tigre : nuisances et maladies. ARS, août 2012 :

[http://solidarites-sante.gouv.fr/IMG/pdf/Depliant\\_moustique\\_2012.pdf](http://solidarites-sante.gouv.fr/IMG/pdf/Depliant_moustique_2012.pdf)

## Éviter la prolifération : éliminer les eaux stagnantes

- Vider régulièrement les endroits où l'eau stagne (par exemple, coupelles sous les pots de fleurs, replis des bâches, seaux, pieds de parasol...),
- Couvrir les récupérateurs d'eau de pluie, jeter les déchets et les pneus usagés en déchèterie,
- Inspecter régulièrement gouttières, rigoles et chéneaux, pour vérifier le bon écoulement de l'eau,
- Ne laisser rien traîner : ranger à l'abri de la pluie les jouets, brouettes, seaux, réservoirs.



# Les bons gestes pour se protéger des piqûres



Porter des vêtements amples, couvrant tout le corps, y compris les jambes, les bras et les chevilles.



Utiliser des répulsifs cutanés et renouveler l'opération régulièrement.



Equiper portes et fenêtres de moustiquaires

*Pendant les séjours en milieu tropical, dormir sous la protection d'une moustiquaire imprégnée d'un répulsif anti-moustique.*

## Signalement de la présence des moustiques tigre

L'ensemble de la population peut signaler la présence d'un moustique tigre dans une zone où ces moustiques ne sont pas installés. L'objectif est de suivre en temps réel sa progression sur le territoire français pour s'y opposer efficacement, en faisant intervenir la population.

Vous pensez avoir observé un moustique tigre dans votre commune ? Vous pouvez le signaler et contribuer ainsi à la surveillance de son implantation :

- sur le portail officiel [www.signalement-moustique.fr](http://www.signalement-moustique.fr) ;
- via l'application mobile **IMoustique**, disponible gratuitement sur l'[AppStore](#) et [Google Play](#)

## LES CHIFFRES

# 42

C'est le nombre de départements avec moustique tigre dans l'hexagone + Mayotte et la Réunion.

# 3 416

C'est le nombre de cas de dengue (biologiquement confirmés ou probables) signalés à La Réunion entre le début de l'année et le 22 mai 2018.

## Pour en savoir +

- Les cartes de présence de moustiques tigres sont disponibles sur le site du Ministère des solidarités et de la santé <http://solidarites-sante.gouv.fr/sante-et-environnement/risques-microbiologiques-physiques-et-chimiques/especes-nuisibles-et-parasites/article/cartes-de-presence-du-moustique-tigre-aedes-albopictus-en-france-metropolitaine>
- le clip Moustique tigre <https://www.sante-environnement-bfc.fr/video/le-moustique-tigre/>

**Merci** à Catherine Roussel, Vincent Emorine et à Valérie Vernaton-Perrin, ingénieur.e.s d'études sanitaires à l'ARS Bourgogne-Franche-Comté